

# FUNDAÇÃO MÁRCIO EDUARDO BARONE BRANDÃO

O MELHOR  
PROJETO  
SOCIAL  
SÃO AS  
PESSOAS

RELATÓRIO DE  
ATIVIDADES  
PEDAGÓGICAS:

EXERCÍCIO  
2022.



SÃO PAULO  
2023

## INTRODUÇÃO

A Fundação Márcio Eduardo Barone Brandão - FMEBB tem como finalidade proporcionar **educação, saúde, cultura, lazer, proteção e alimentação** a crianças e pré-adolescentes de 7 a 14 anos, visando o seu desenvolvimento integral, complementando a ação da família, da escola e da comunidade.

Nosso objetivo geral é proporcionar às crianças e pré-adolescentes condições adequadas para que tenham acesso aos elementos fundamentais da cultura e se desenvolvam nos aspectos físico, psicológico, intelectual, linguístico, moral e social. Como objetivos específicos, em consonância com os Direitos da Criança e com a Base Nacional Comum Curricular - BNCC, promover o desenvolvimento da criança e pré-adolescente como pessoas, percebendo-os enquanto indivíduos e também considerando os agrupamentos aos quais pertencem: família, escola, comunidade e sociedade.

A FMEBB concebe a criança e o pré-adolescente como um ser ativo, agente de seu próprio desenvolvimento, que apresenta características pessoais específicas e condições para perceber e atuar no ambiente em que vive, sendo sujeito e protagonista de seu próprio conhecimento, sempre assistido e orientado.

Esta visão, embasada na concepção dialética de desenvolvimento humano, considera que com os sentidos e a razão, o ser humano tem possibilidades de construir conhecimentos acerca dos objetos do mundo, conhecimento este que é dinâmico e histórico, uma vez que não existem verdades absolutas. Por isso se oferece um espaço de interação e aprendizagens, ampliando o conhecimento da criança por meio de propostas sistemáticas e intencionais nos diversos eixos de trabalho.

Em 2022, a pandemia causada pelo vírus COVID-19 foi superada graças, principalmente à vacinação. Abrimos as portas no começo do ano, em março, para dar vida ao tradicional projeto “Educação Complementar”, porém, com o apoio do Fundo Municipal da Crianças e do Adolescente – FUMCAD, onde nos comprometemos com três metas: 1) melhorar as habilidades de leitura, escrita, cálculos e raciocínio lógico; 2) ter 3 momentos de brincadeiras orientadas ao longo da semana e 3) ter pelo menos um evento aberto à sociedade. Em 31 de dezembro de 2022, já havíamos atingido as metas 2 e 3 integralmente. Uma grande conquista!

Além disso, por entendermos que não há aprendizagem sem alimentação, mantivemos o suporte às famílias das crianças matriculadas na fundação fornecendo mensalmente cestas básicas.

## **PROGRAMAS-BASE**

### **PROGRAMA EDUCAÇÃO COMPLEMENTAR**

Um programa de reforço no contra turno escolar, distribuído entre os estágios de Ensino Fundamental do primeiro ano até o sétimo ano do Ensino Fundamental, desenvolvido para crianças e pré-adolescentes de 07 a 14 anos.

Seu objetivo é implementar ações socioeducativas que promovam o desenvolvimento integral de crianças e pré-adolescentes, visando sanar parte das necessidades de ensino/aprendizagem identificadas através de pesquisas aplicadas com os alunos e famílias.

### **RESULTADOS PERCEBIDOS**

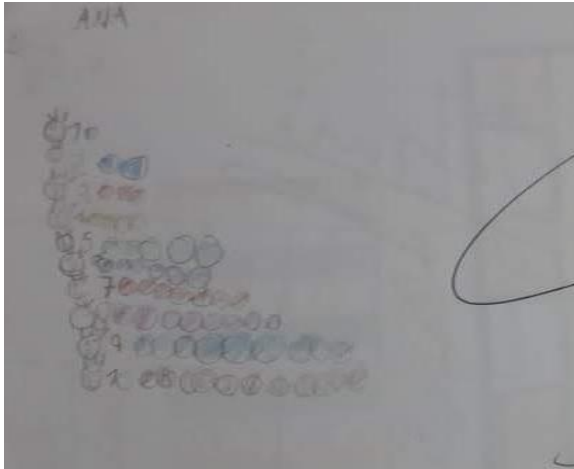
No primeiro mês de trabalho foram feitas avaliações diagnósticas com os alunos para conhecer seus pontos de partida e necessidades de reforço educacional em Língua Portuguesa e Matemática.

O parâmetro norteador das avaliações foi baseado nas hipóteses de alfabetização de Emília Ferrero e Ana Teberosky. Percebeu-se que a maior parte das 70 crianças matriculadas encontravam dificuldades significativas de escrita e leitura. Em Matemática, foram criados problemas matemáticos e, foi percebido que os alunos tinham dificuldades de raciocínio lógico e de resolver os cálculos. Cabe destacar que essas dificuldades se apresentam como um padrão, ano após ano, portanto, entende-se que o trabalho realizado pela fundação é fundamental. Com o objetivo de atingir a meta de assegurar que a aprendizagem fosse significativa e que as crianças pudessem aprender com jogos, brincadeiras e ludicidade estruturou-se uma rotina com duas aulas semanais de Esportes, uma aula semanal de Artes e uma aula semanal de Teatro, além das aulas de Português e Matemática. Com essa estrutura percebeu-se uma evolução na qualidade do atendimento às demandas das crianças.

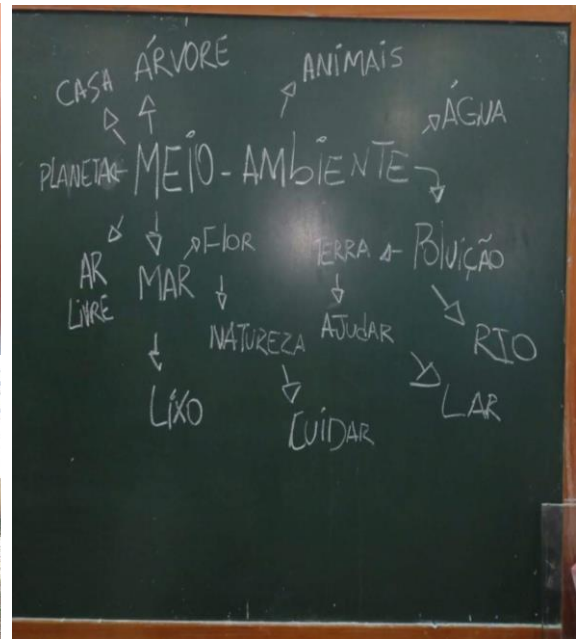
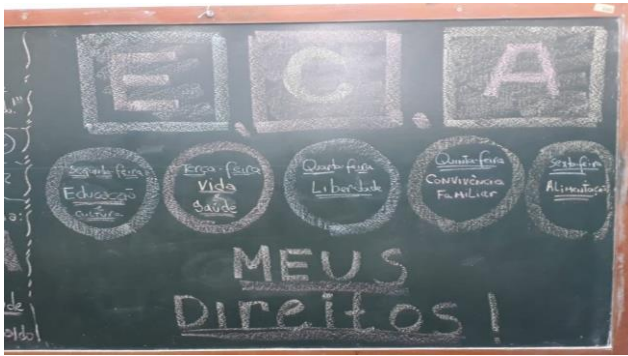
Ao longo do ano as aulas foram pautadas por 04 temas geradores: Meio Ambiente; Direitos Humanos (Estatuto da Crianças e do Adolescente); Formas de combate à violência e ao preconceito. Além disso, foi possível realizar um passeio para o museu Catavento onde as crianças puderam conectar as aulas na fundação com os conteúdos apresentados no museu. As fotos a seguir ilustram o trabalho realizado:



Março - avaliações diagnósticas e aprender brincando



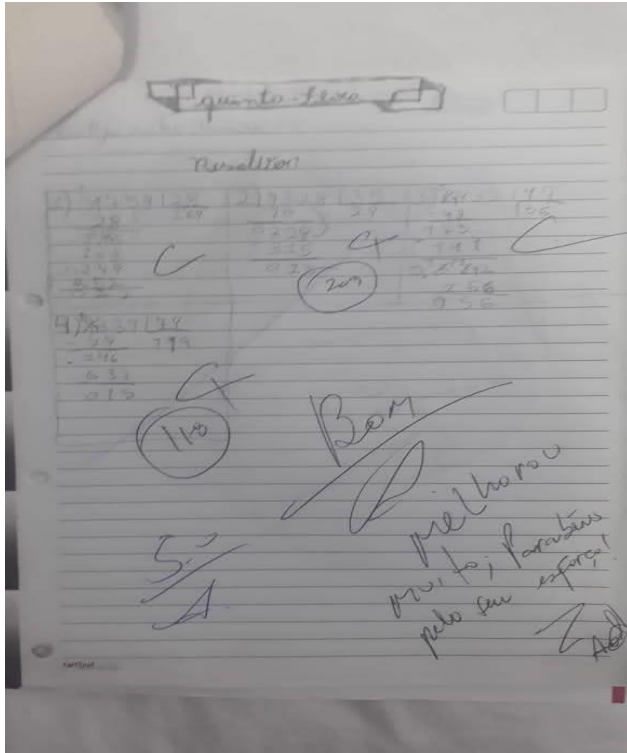
Abril - Introdução e sensibilização para os temas extracurriculares.



Maio - introdução a Metodologia de Pesquisa



Junho – Trabalhando questões sobre meio ambiente com apoio do filme “Era do Gelo2”:

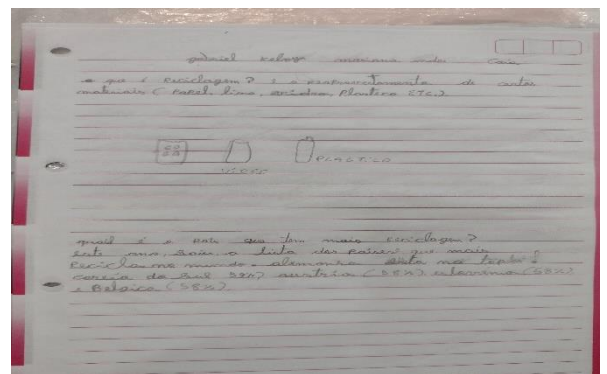


Julho – Roda de conversa e alunos em atividades





Agosto – Atividades de desenvolvimento e visita ao museu Catavento



Setembro, Outubro e Novembro



Dezembro –Encerramento do ano letivo com a visita de voluntários



Por meio do comportamento, das interações e registros percebidos, consideramos que os objetivos do programa foram atingidos e como resultado notamos uma evolução nas habilidades de escrita, leitura e verbalização dos alunos, bem como cálculos e raciocínio lógico.

### **PROGRAMA ALIMENTAÇÃO (Refeitório de A a Z)**

Este programa complementar tem por principal objetivo estimular a promoção da saúde através de uma alimentação saudável e balanceada. Para tanto, são dadas palestras levando às famílias informações relativas a valores nutricionais visando à educação alimentar. Esses princípios são respeitados na rotina da merenda escolar, onde são inseridos nutrientes essenciais para o desenvolvimento saudável.

### **RESULTADOS PERCEBIDOS**

A fundação manteve a distribuição de cestas básicas para as famílias das crianças matriculadas. Devido ao retorno das aulas presenciais houve a oferta de almoço nos turnos de aula.



Ilustração – Cestas preparadas para distribuição e alunos se alimentando



Os resultados obtidos são considerados satisfatórios, pois os relatos das famílias apontaram a relevância da distribuição dos alimentos. Além disso, a alimentação propiciada colaborou para que houvesse o consumo de nutrientes importantes para a sustentação do crescimento e desenvolvimento infantil.

## **LINHAS DE PROJETOS**

As linhas de projetos visam contemplar os interesses dos alunos participantes, pois se acredita que as iniciativas da construção de projetos de aprendizagem também devem partir dos estudantes. Assim, a fundação propõe projetos, enquanto abre espaço para que os alunos tragam suas propostas e tenham o assessoramento adequado para torna-las realidade:

## **BRINCAR E LER PARA VIVER**

Essa linha de projeto visa incentivar atividades lúdicas que promovam o desenvolvimento integral de crianças e pré-adolescentes por meio da leitura, contação de histórias, criação de jogos, teatro e outras práticas criativas. Oferecido para as crianças um espaço especialmente lúdico composto por uma brinquedoteca e biblioteca infanto-juvenil.



## RESULTADOS PERCEBIDOS

Os ambientes da biblioteca, da brinquedoteca e da “casinha” foram completamente reformados para acolher as crianças em 2021. Em 2022, as crianças puderam voltar a brincar e aprender por meio da representação de papéis sociais. Houveram aulas de Teatro, Artes e Esportes, além de momentos para brincadeiras livres.

No suporte a dimensão “ler” desse projeto retornamos com a parceria do grupo de voluntários da General Eletrics – GE Volunteers reinaugurando um espaço para troca de cartas entre as crianças e seus padrinhos. Assim, buscou-se estimular a leitura e a escrita, apoiando o desenvolvimento das crianças.

As professoras auxiliavam os alunos em fase de desenvolvimento da aquisição da leitura para que eles pudessem participar, além de estabelecer rodas de contação de história periodicamente.

Ilustração: Brincar, ler e viver.



## **SAÚDE EMOCIONAL É FUNDAMENTAL**

O propósito dessa linha de projeto é contribuir com ações que estimulem o pleno desenvolvimento das crianças, onde a ênfase está nas relações interpessoais e no desenvolvimento de habilidades que contribuem com o desenvolvimento da autonomia, autoestima, cooperação e relacionamentos.

### **RESULTADOS PERCEBIDOS**

Nesse ano, trabalhamos internamente o suporte emocional das crianças e de seus familiares por meio de conversas focadas nos sentimentos. Além disso, os temas extracurriculares voltados para a prevenção da violência e do preconceito foram focados na perspectiva de que as ações se iniciam nos sentimentos, portanto, era necessário buscar soluções não violentas para se sentir melhor. Os envolvidos verbalizaram que gostaram muito das atividades e que se sentiram bem realizando-as.

### **PRIMEIRO EMPREGO**

Essa linha visa unir o comércio local aos pré-adolescentes matriculados, proporcionando-lhes a oportunidade de analisar as características do meio empresarial relacionando-as com as disciplinas educativas ministradas na fundação e na escola formal. Dessa forma, espera-se construir com os alunos uma base de informações úteis para suportar o desafio de conseguir o primeiro emprego.

### **RESULTADOS PERCEBIDOS**

Em 2022, conseguimos articular uma parceria com o Centro de Integração Empresa-Escola – CIEE para realização do projeto “Oficinas de Criatividades” composto por 10 encontros, onde os alunos da fundação aprenderão dentre outros temas: o conceito de trabalho; a montar um currículo; liderança e trabalho em equipe e outros. As oficinas estão planejadas para se iniciarem em fevereiro de 2023.

## **TECNOLOGIAS**

A intenção dessa linha de projetos é apresentar e trabalhar com tecnologias diversas, estimulando a criatividade e habilidades motoras finas através de oficinas de construções, palestras e competições.

## **RESULTADOS PERCEBIDOS**

Em 2022 estabelecemos uma parceria com a Associação Brasileira de Bancos para elaboração e execução de um projeto de informática básica. As aulas serão iniciadas em 2023, atendendo cerca de 15 adolescentes.

## **VOCÊ QUEM SABE**

Linha dedicada à realização dos projetos dos alunos, sem especificação ou enquadramento, podendo tratar de qualquer tema. Os professores irão orientar o desenvolvimento do projeto desde a fundamentação teórica até a análise dos resultados (se cabível).

## **RESULTADOS PERCEBIDOS**

Os alunos apresentaram trabalhos autorais em temas diversos, os quais se destacou a opção de um grupo em pesquisar e representar o sistema solar por meio de uma maquete.

Fotos do projeto:





## **PROPOSTA DE ARTICULAÇÃO DA INSTITUIÇÃO COM A FAMÍLIA E A COMUNIDADE.**

Consideramos de extrema importância estabelecer e manter uma relação de parceria com os pais e responsáveis propiciando integração, colaboração e a participação dos mesmos em eventos, reuniões e cursos destinados à comunidade em geral.

Temos a visão de que a FMEBB é uma instituição social inserida na comunidade e que a família é a primeira instituição social responsável pelos direitos básicos das crianças, assim nos cabe estabelecer uma relação de confiança, afeto e solidariedade, tendo a família e a comunidade como parceiras e interlocutores no processo educativo.

### **RESULTADOS PERCEBIDOS**

Nesse ano, mantivemos os esforços no suporte à segurança alimentar da nossa comunidade, distribuindo ao longo do ano, cerca de 400 cestas básicas com produtos de higiene e alguns itens sazonais, como ovos de páscoa e panetone. Assim, entendemos que houve articulação e interação da FMEBB com a comunidade e com as famílias, tornando nossos laços mais fortes. Cabe salientar que a relação com a Unidade Básica de Saúde – UBS – Jordanópolis, cuja equipe sempre esteve à disposição para esclarecimentos e suporte está cada vez mais fluída, inclusive sendo fundamental para o processo de monitoramento da saúde das crianças. Em 2022, conseguimos realizar a tradicional festa junina e um encontro de encerramento anual com a participação dos voluntários da General Eletrics – GE.

Imagem: Festa Junina e Encerramento Anual



## **ESTRATÉGIAS**

O Programa Ensino Complementar se dá dentro de uma rotina sistematizada onde as crianças são desafiadas a interagir e ampliar seus conhecimentos participando de situações planejadas nas áreas de leitura e escrita, formas de cálculos, jogos educativos e de socialização, arte e educação, dentro de um ambiente especialmente lúdico, proporcionando assim acesso ao saber.

Nesse contexto, apresentam-se como estratégias educativas o compartilhamento das responsabilidades de limpeza e arrumação dos itens e áreas utilizadas e o espaço para dialogar e decidir democraticamente sobre o cotidiano escolar, principalmente quanto aos seus processos de aprendizagem.

Assim, espera-se desenvolver habilidades e capacidades relacionadas ao questionamento construtivo, pautado por argumentações e escuta ativa, respeitando distintas opiniões; ao exercício da capacidade de tolerância, buscando consensos possíveis e desejáveis para o “bem comum”.

## **RESULTADOS PERCEBIDOS**

A estratégia de atuação ao longo de 2022, seguiu conforme o planejamento. O principal mecanismo de equalização de demandas e diálogo foi a roda de conversa diária. Cabe destacar que a estruturação financeira da fundação permitiu a formação de uma equipe multidisciplinar que equilibrou experiência prática e teórica.

## **PROCESSO DE ACOMPANHAMENTO DO DESENVOLVIMENTO INTEGRAL DA CRIANÇA.**

A avaliação terá como referência as quatro aprendizagens fundamentais (conhecer, conviver, fazer e ser) e deverá ser feita constantemente, levando em consideração a criança e o pré-adolescente em seus aspectos sociais, afetivos, cognitivos e motores, através de observações realizadas no cotidiano escolar, ressaltando seu desenvolvimento integral de acordo com os diferentes eixos de aprendizagem.

Os resultados da avaliação serão expressos através de relatórios apresentados aos pais ou responsáveis em reuniões previstas no calendário escolar.

## **RESULTADOS PERCEBIDOS**

Realizamos uma análise inicial (avaliação diagnóstica) no retorno às aulas presenciais, onde foram detectadas dificuldades importantes na leitura, escrita e matemática, principalmente. No final do ano, percebemos que os alunos já conseguiam ler, escrever e realizar os desafios matemáticos propostos com mais facilidade, demonstrando evolução nos aspectos “conhecer” e “fazer”. Quanto ao “conviver” e “ser”, não notamos dificuldades significativas ao longo das atividades.

Os pais e responsáveis foram informados sobre o desenvolvimento das crianças e reiterou-se a disponibilidade e desejo da fundação para que estes estejam cada vez mais próximos.

## **AValiação INSTITUCIONAL.**

A avaliação institucional ocorrerá em diferentes níveis tanto pedagógico como administrativo. Haverá um processo contínuo de avaliação de trabalho tanto no âmbito da sala de aula como no do funcionamento geral da Fundação, da relação da Fundação com as famílias e com as organizações parceiras, neste caso por meio dos sistemas já instituídos como SICAP (sistema de cadastro de prestação de contas), Ministério Público de São Paulo, Procuradoria Geral de Justiça.

## **RESULTADOS PERCEBIDOS**

Ao longo do ano recebemos constantes avaliações das famílias e das crianças acerca do trabalho que desenvolvemos. No geral, as famílias expressaram gratidão e reconhecimento dos esforços e cuidados empregados pela Fundação ao longo do ano.

Emissão em abril 2023

---

Diretor Executivo

José Bernardo de Medeiros